



**Digital Speedometer  
&  
Fuel Gauge**

**Model: Volvo 940 1995-1998**

**P/N: DSFO-940-95**

**Version: 3.5**

Contact:

[www.bjarntech.com](http://www.bjarntech.com)

[info@bjarntech.com](mailto:info@bjarntech.com)

### Kompatibla fordon:

Mätaren är avsedd för Volvo 940 av årsmodell 1995 till 1998.

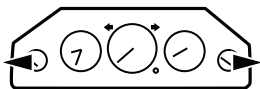
Volvo 740/940 finns med många kombinationer av utrustning och vi kan därför ej garantera kompatibilitet eller ta ansvar för problem som uppstår i samband med installation av denna mätare. Om du är osäker får du gärna kontakta oss.

### Innehåll:

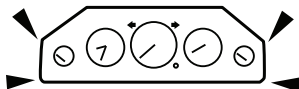
- 1 x Mätartavla med display
- 1 x Knapp
- 1 x Bricka för borttagning av original bränslemätare
- 4 x Kabelskor

### Installation:

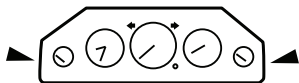
1. Demontera metallramen runt mätarhuset i din bil. Det sitter med 1 metall clips på varje sida. Det finns 2 små hål där man får trycka in en liten skruvmejsel eller liknande. Dessa skall tryckas in samtidigt som ramen skall dras mot dig. Ramen brukar ofta vara lite svår att få loss då den "klibbar fast" i material runt om. Det brukar gå bra att ta en sida i taget.



2. Skruva loss de 4 mindre skruvarna (torx).



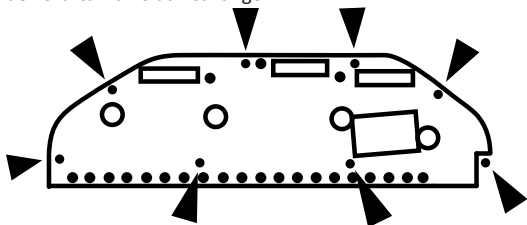
3. Skruva loss metallclipsen på varje sida (torx).



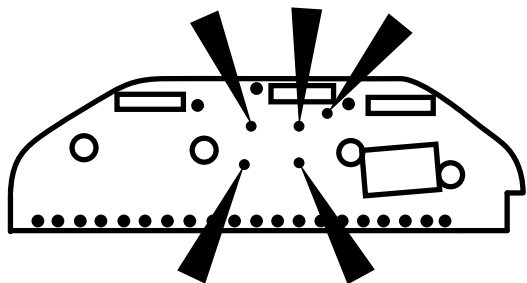
4. Dra ut mätarhuset, men låt aluminiumfästet bakom vara kvar. Du bör kunna vika ut mätarhuset åt höger för att lätta komma åt alla kontakter.

5. Anteckna eller ta kort på var alla kablar sitter på baksidan av mätarhuset. Koppla sedan ur samtliga kablar så att du får loss mätarhuset.

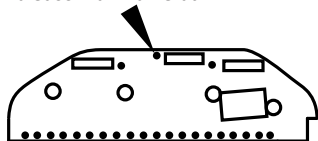
6. Skruva isär mätarhuset genom att lossa nedan markerade skruvar. Ta isär mätarhuset och lägg undan den svarta framsidan så länge.



7. Skruva loss och avlägsna hastighetsmätaren som sitter med 5 skruv.



8. Ta bort lampan som är utpekad till nedan. Den behövs ej längre. För igenom kablarna från mätaren i hålet som är markerat.



9. Skruva sedan fast den nya mätartavlan med 4 av de gamla 5 skruven utan att klämma kablarna. Kolla att mätaren verkar sitta rakt.

10. Skruva loss och avlägsna tankmätaren som sitter med 4 skruv på baksidan av mätarhuset.

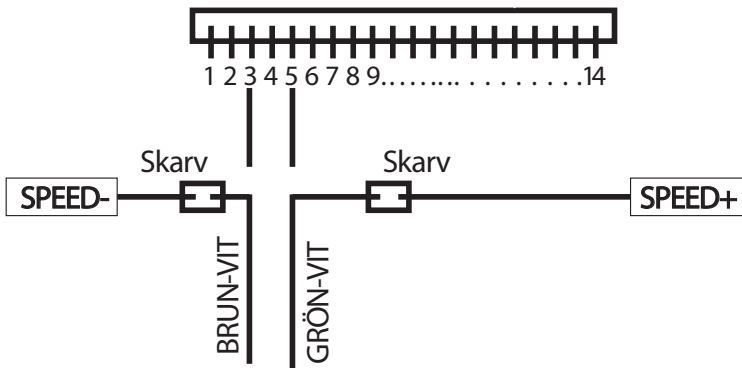
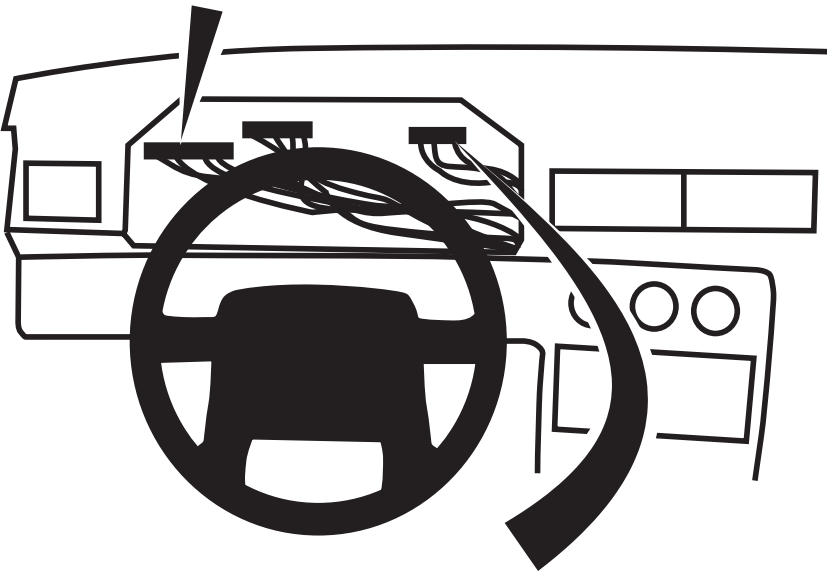
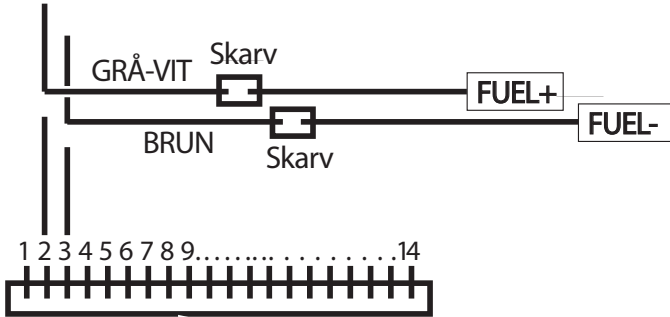
11. Skruva fast den blanka ersättningstavlan. På baksidan finns en pil som visar vilken sida som skall vara uppåt.

12. Lägg mätarhusets svarta del med framsidan nedåt, och placera den medföljande plastknappen i hålet bredvid hastighetsmätaren. Montera tillbaka mätarhusets baksida.

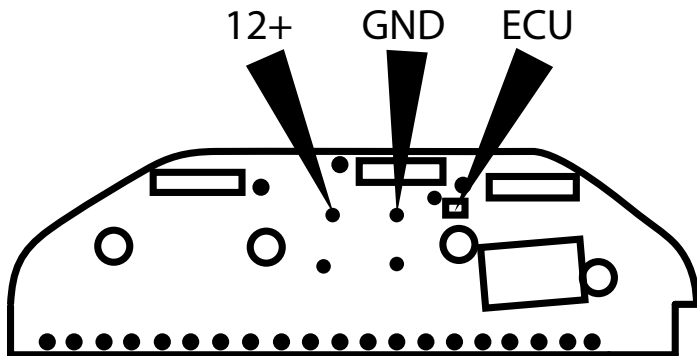
Skruva ihop mätarhuset igen. Kontrollera att knappen verkar fungera och inte hamnat fel!

13. Klipp och skarva ihop signalkablarna enligt bilden nedan. Använd de inkluderade kabelskorna på kablarna som kommer från bilens kabelhärva. Isolera de avklippta ändarna som kommer från bilens originalkontakter med eltejp eller liknande.

Vi rekommenderar att inte klippa kabeln för nära originalkontakten, ifall man någon gång skulle vilja återställa.



14. Anslut (12+), (GND) från mätaren till mätarhusets baksida. De kablar som förut satt på kontakten nedan markerad (ECU), skall nu istället anslutas till den lila (ECU) kabeln från den nya mätaren. Använd den medföljande adaptern vid behov (om 2 kablar var anslutna här).



15. Sätt tillbaka alla kablar på baksidan av mätarhuset enligt dina anteckningar.

16. Montera tillbaka mätarhuset och skruva fast.

17. Vrid på tändningen. Mätartavlans display bör tändas och visa 0 km/h.

### Kalibrering & Inställningar:

1. Du använder knappen för att göra inställningar och komma åt menyn.

- **Håll inne knappen:** Öppna meny / OK

- **Snabb tryckning:** Nollställ trip-mätaren / Bläddra i menyn

2. **Rullomkrets:** Mät omkretsen på bakdäcket på bilen genom eller räkna ut den med hjälp av dimensionen på däcket. Det finns gott om verktyg för detta på internet, men vi rekommenderar att ni mäter omkretsen med hjälp av ett snöre eller ett måttband, då detta ger ett mycket bättre resultat. Använd menyn för att ställa in omkretsen. Som standard är mätaren inställd på 1950mm.

3. **Hastighetssensor:** Välj vilken typ av mätarkrans du har på bakaxeln. En volvo 740 har antingen en 12 eller 48 krans, detta går att välja i menyn. Om du inte vet vilken typ du har, kan du testa, verkar mätaren visa väldigt fel, ändra inställningen och testa igen.

4. **Tank:** Du behöver endast ändra detta om något inte fungerar, mätaren är förprogrammerad för din bil, men du kan här ändra vilken typ av tank du har.

5. **Odometer:** Välj "odometer" i menyn för att ställa in hur långt bilen har gått. Siffran anges i kilometer.

6. **Debug:** En funktion som kan användas för att läsa resistansen på tankmätaren, vilket kan vara bra vid felsökning, men behövs ej annars.

7. **ECU:** Du behöver endast ändra detta om något inte fungerar, mätaren är förprogrammerad för din bil, men du kan här ändra vilken typ av ECU du har. Inställningen påverkar signalen som skickas från mätaren till ECU:n.

8. **Filter:** Används för att filtrera och göra hastighetssignalen jämnare. Är filtret aktiverat uppdateras hastigheten långsammare, vilket ger en lugnare mindre "ryckig" visning. Vill man ha en snabbare respons, tex i motorsport-sammanhang, kan man testa att avaktivera detta.

9. **KLAR:** välj för att stänga menyn.

### Innan du ger dig ut på vägarna:

1. Kontrollera med GPS. Vi rekommenderar att man använder en mobiltelefon med GPS för att kolla att den visade hastigheten stämmer. Skulle mätaren visa för lite behöver du öka rullomkretsen i inställningsmenyn. Tänk på kolla detta när du byter däck.

2. Kontrollera även att bränslemätare fungerar. Det kan vara en bra idé att ha med sig extra bränsle innan man vet att mätaren fungerar. Det kan även vara fel på givaren i tanken, det går bra att kontakta oss för hjälp att kontrollera detta.



